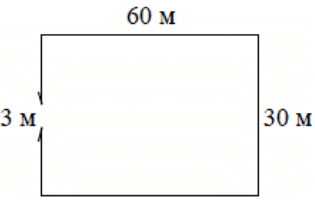
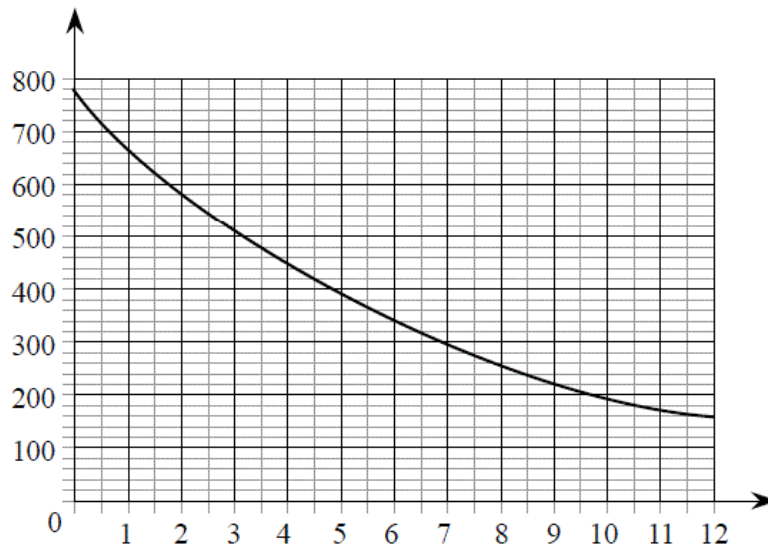


Версия варианта для печати

- 1 Найдите значение выражения $\frac{7,7}{3,7 - 8,7}$.
- 2 Найдите значение выражения $\frac{5^3 \cdot 10^{-3}}{2^{-10}}$.
- 3 Цена на электрический чайник была повышена на 17% и составила 1755 рублей. Сколько рублей стоил чайник до повышения цены?
- 4 Среднее квадратичное трёх чисел a , b и c вычисляется по формуле $q = \sqrt{\frac{a^2 + b^2 + c^2}{3}}$. Найдите среднее квадратичное чисел $\sqrt{2}$, 3 и 17.
- 5 Найдите значение выражения $\log_4 512 - \log_4 2$.
- 6 В среднем за день во время конференции расходуется 70 пакетиков чая. Конференция длится 4 дня. В пачке чая 100 пакетиков. Какого наименьшего количества пачек чая хватит на все дни конференции?
- 7 Найдите корень уравнения $2 + 9x = 4x + 3$.
- 8 Участок земли имеет прямоугольную форму. Стороны прямоугольника 30 м и 60 м. Найдите длину забора (в метрах), которым нужно огородить участок, если в заборе нужно предусмотреть ворота шириной 3 м.
- 
- 9 Установите соответствие между величинами и их возможными значениями: к каждому элементу первого столбца подберите соответствующий элемент из второго столбца.
- | ВЕЛИЧИНЫ | ВОЗМОЖНЫЕ ЗНАЧЕНИЯ |
|----------------------------------|--------------------|
| А) площадь волейбольной площадки | 1) 162 кв. м |
| Б) площадь тетрадного листа | 2) 600 кв. см |
| В) площадь письменного стола. | 3) 2511 кв. км |
| Г) площадь города Москва | 4) 1,2 кв. м |
- В таблице под каждой буквой, соответствующей величине, укажите номер её возможного значения.
- Ответ:
- | | | | |
|---|---|---|---|
| А | Б | В | Г |
| | | | |
- 10 Вероятность того, что в случайный момент времени температура тела здорового человека окажется ниже $36,8^\circ\text{C}$, равна 0,92. Найдите вероятность того, что в случайный момент времени у здорового человека температура окажется $36,8^\circ\text{C}$ или выше.

- 11 На графике изображена зависимость атмосферного давления (в миллиметрах ртутного столба) от высоты над уровнем моря (в километрах). На какой высоте (в км) летит воздушный шар, если барометр, находящийся в корзине шара, показывает давление 580 миллиметров ртутного столба?



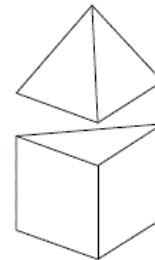
- 12 Путешественник из Москвы хочет посетить четыре города Золотого кольца России: Владимир, Ярославль, Суздаль и Ростов. Турагентство предлагает маршруты с посещением некоторых городов Золотого кольца. Сведения о стоимости билетов и составе маршрутов представлены в таблице.

Номер маршрута	Посещаемые города	Стоимость (руб.)
1	Владимир, Ростов	2150
2	Суздаль, Ярославль	2650
3	Владимир, Суздаль	2250
4	Ярославль	1700
5	Ярославль, Владимир, Ростов	3950
6	Суздаль, Ростов	2300

Какие маршруты должен выбрать путешественник, чтобы побывать во всех четырёх городах и затратить на все поездки менее 5000 рублей?

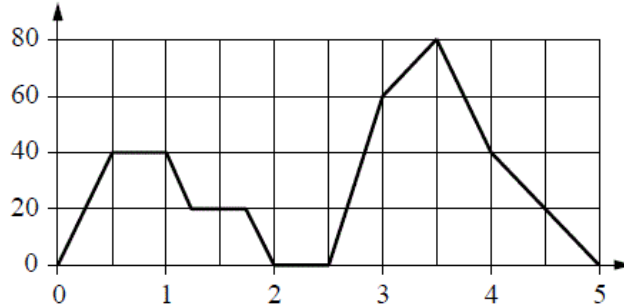
В ответе укажите ровно один набор маршрутов без пробелов, запятых и других дополнительных символов.

- 13 К правильной треугольной призме со стороной основания 1 приклеили правильную треугольную пирамиду с ребром 1 так, что основания совпали. Сколько граней у получившегося многогранника (невидимые ребра на рисунке не обозначены)?



14

На графике изображена зависимость скорости движения легкового автомобиля на пути между двумя городами от времени. На вертикальной оси отмечена скорость автомобиля в км/ч, на горизонтальной — время в часах, прошедшее с начала движения легкового автомобиля.



Пользуясь графиком, поставьте в соответствие каждому интервалу времени характеристику движения автомобиля на этом интервале.

ИНТЕРВАЛЫ ВРЕМЕНИ	ХАРАКТЕРИСТИКИ ДВИЖЕНИЯ
А) первый час пути	1) скорость автомобиля достигла максимума за всё время движения автомобиля
Б) второй час пути	2) автомобиль разогнался, но его скорость не превышала 40 км/ч
В) третий час пути	3) автомобиль сделал остановку
Г) четвертый час пути	4) автомобиль не разогнался

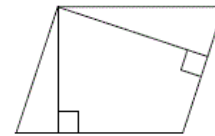
В таблице под каждой буквой укажите соответствующий номер.

Ответ:

А	Б	В	Г

15

Стороны параллелограмма равны 8 и 16. Высота, опущенная на меньшую сторону, равна 12. Найдите высоту, опущенную на вторую сторону параллелограмма.

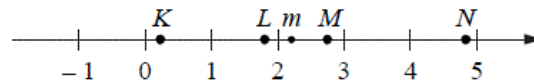


16

Даны два конуса. Радиус основания и образующая первого конуса равны соответственно 5 и 6, а второго — 3 и 4. Во сколько раз площадь боковой поверхности первого конуса больше площади боковой поверхности второго?

17

На прямой отмечено число m и точки K, L, M и N .



Установите соответствие между указанными точками и числами из правого столбца, которые им соответствуют.

ТОЧКИ	ЧИСЛА
А) K	1) $4 - m$
Б) L	2) m^2
В) M	3) $m - 2$
Г) N	4) $\frac{6}{m}$

Впишите в приведённую в ответе таблицу под каждой буквой соответствующую цифру.

Ответ:

А	Б	В	Г

18 Согласно градостроительным нормам, в домах выше 5 этажей должен быть установлен лифт. Считая, что эти нормы неукоснительно исполняются, выберите утверждения, которые непосредственно из этого следуют.

- 1) Если в доме нет лифта, то он не выше 5 этажей.
- 2) Если в доме 3 этажа, то в нём лифта нет.
- 3) Если в доме больше 5 этажей, то в нём есть лифт.
- 4) Если в доме есть лифт, то он выше 5 этажей.

В ответе укажите номера выбранных утверждений без пробелов, запятых и других дополнительных символов.

19 Вычеркните в числе 53164018 три цифры так, чтобы получившееся число делилось на 15. В ответе укажите ровно одно получившееся число.

20 На кольцевой дороге расположены четыре бензоколонки: А, В, С и D. Расстояние между А и В — 50 км, между А и С — 40 км, между С и D — 25 км, между D и А — 35 км (все расстояния измеряются вдоль кольцевой дороги в кратчайшую сторону).
Найдите расстояние между В и С.
