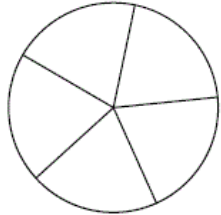
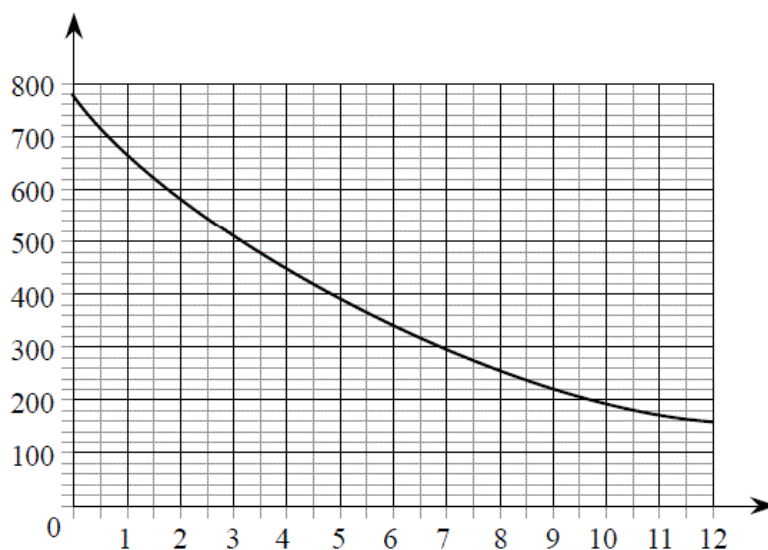


## Версия варианта для печати

- 1 Найдите значение выражения  $\left(1\frac{5}{6} + \frac{3}{5}\right) \cdot 24$ .
- 2 Найдите произведение чисел  $3 \cdot 10^{-5}$  и  $2,5 \cdot 10^2$ .
- 3 Товар на распродаже уценили на 35%, при этом он стал стоить 520 р. Сколько рублей стоил товар до распродажи?
- 4 Площадь треугольника со сторонами  $a$ ,  $b$ ,  $c$  можно найти по формуле Герона  $S = \sqrt{p(p-a)(p-b)(p-c)}$ , где  $p = \frac{a+b+c}{2}$ . Найдите площадь треугольника со сторонами 7, 15, 20.
- 5 Найдите значение выражения  $20\sqrt{3} \cos 390^\circ$ .
- 6 Таксист за месяц проехал 9000 км. Цена бензина 30 рублей за литр. Средний расход бензина на 100 км составляет 8 литров. Сколько рублей потратил таксист на бензин за этот месяц?
- 7 Найдите корень уравнения:  $\left(\frac{1}{5}\right)^{5-x} = 125$ .
- 8 Колесо имеет 5 спиц. Найдите величину угла (в градусах), который образуют две соседние спицы
- 
- 9 Установите соответствие между величинами и их возможными значениями: к каждому элементу первого столбца подберите соответствующий элемент из второго столбца.
- | ВЕЛИЧИНЫ  | ВОЗМОЖНЫЕ ЗНАЧЕНИЯ |
|---|--------------------|
| А) высота потолка в комнате                       | 1) 102 м           |
| Б) длина тела кошки                               | 2) 2,8 м           |
| В) высота Исаакиевского собора в Санкт-Петербурге | 3) 3650 км         |
| Г) длина Оби                                      | 4) 54 см           |
- В таблице под каждой буквой, соответствующей величине, укажите номер её возможного значения.
- Ответ:
- |   |   |   |   |
|---|---|---|---|
| А | Б | В | Г |
|   |   |   |   |
- 10 В сборнике билетов по физике всего 40 билетов, в 6 из них встречается вопрос по теме «Термодинамика». Найдите вероятность того, что в случайно выбранном на экзамене билете школьнику достанется вопрос по теме «Термодинамика».

- 11 На графике изображена зависимость атмосферного давления (в миллиметрах ртутного столба) от высоты над уровнем моря (в километрах). На какой высоте (в км) летит воздушный шар, если барометр, находящийся в корзине шара, показывает давление 580 миллиметров ртутного столба?

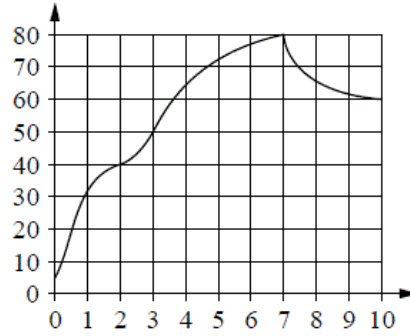


- 12 Для того чтобы связать свитер, хозяйке нужно 600 граммов шерстяной пряжи синего цвета. Можно купить синюю пряжу по цене 60 рублей за 100 граммов, а можно купить неокрашенную пряжу по цене 50 рублей за 100 граммов и окрасить её. Один пакетик краски стоит 40 рублей и рассчитан на окраску 300 граммов пряжи. Какой вариант покупки дешевле? В ответе напишите, сколько рублей будет стоить эта покупка.

- 13 Даны две кружки цилиндрической формы. Первая кружка в четыре раза ниже второй, а вторая в полтора раза шире первой. Во сколько раз объём первой кружки меньше объёма второй?



- 14 На графике изображена зависимость температуры от времени в процессе разогрева двигателя легкового автомобиля. На горизонтальной оси отмечено время в минутах, прошедшее с момента запуска двигателя, на вертикальной оси — температура двигателя в градусах Цельсия.



Пользуясь графиком, поставьте в соответствие каждому интервалу времени характеристику температуры.

ИНТЕРВАЛЫ ВРЕМЕНИ

- А) 0–1 мин.
- Б) 3–4 мин.
- В) 5–6 мин.
- Г) 7–8 мин.

ХАРАКТЕРИСТИКИ

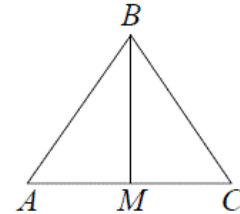
- 1) температура росла и на этом интервале достигла  $60^{\circ}\text{C}$
- 2) температура росла и её прирост составил менее  $10^{\circ}\text{C}$
- 3) температура росла быстрее всего
- 4) температура падала быстрее всего

В таблице под каждой буквой укажите соответствующий номер.

Ответ:

А	Б	В	Г

- 15 В треугольнике  $ABC$   $AB = BC = 25$ ,  $AC = 14$ . Найдите длину медианы  $BM$ .



- 16 Даны два конуса. Радиус основания и образующая первого конуса равны соответственно 2 и 5, а второго — 5 и 6. Во сколько раз площадь боковой поверхности второго конуса больше площади боковой поверхности первого?

- 17 Каждому из четырёх чисел в левом столбце соответствует отрезок, которому оно принадлежит. Установите соответствие между числами и отрезками из правого столбца.

ЧИСЛА

- А)  $\log_2 10$
- Б)  $\frac{7}{3}$
- В)  $\sqrt{26}$
- Г)  $0,6^{-1}$

ОТРЕЗКИ

- 1)  $[1; 2]$
- 2)  $[2; 3]$
- 3)  $[3; 4]$
- 4)  $[5; 6]$

Впишите в приведённую в ответе таблицу под каждой буквой соответствующую цифру.

Ответ:

А	Б	В	Г

**18** Согласно градостроительным нормам, в домах выше 5 этажей должен быть установлен лифт. Считая, что эти нормы неукоснительно исполняются, выберите утверждения, которые непосредственно из этого следуют.

- 1) Если в доме нет лифта, то он не выше 5 этажей.
- 2) Если в доме 3 этажа, то в нём лифта нет.
- 3) Если в доме больше 5 этажей, то в нём есть лифт.
- 4) Если в доме есть лифт, то он выше 5 этажей.

В ответе укажите номера выбранных утверждений без пробелов, запятых и других дополнительных символов.

**19** Приведите пример трёхзначного натурального числа, большего 500, которое при делении на 8 и на 5 даёт равные ненулевые остатки и средняя цифра которого является средним арифметическим крайних цифр. В ответе укажите ровно одно такое число.

**20** В обменном пункте можно совершить одну из двух операций:

- 1) за 3 золотых монеты получить 4 серебряных и одну медную;
- 2) за 7 серебряных монет получить 4 золотых и одну медную.

У Николы были только серебряные монеты. После посещения обменного пункта серебряных монет у него стало меньше, золотых не появилось, зато появилось 42 медных. На сколько уменьшилось количество серебряных монет у Николы?

---

---